

報價功能操作說明	3
登入系統&報價介紹	3
指紋辨識登入	4
憑證申請	6
一、登入時進行憑證申請作業	6
二、由帳號管理進行憑證申請作業	8
三、憑證刪除	9
新增/刪除/移動自選&語音播報設定	10
雲端自選下載/上傳	15
自選/綜合報價各項功能介紹	17
技術分析線圖及功能介紹	22
報價資訊	24
雲端鷹眼通	29
競價拍賣	29
盤後資料	30
凱基專區	31
系統設定	32
下單帳務功能操作說明	36
證券下單	36
股票申購	38

期權下單	38
證券帳務	46
期權帳務	51
複委託帳務	56
海外期權帳務	66
盤中零股操作說明	70
盤中零股報價	70
盤中零股下單	72
盤中零股帳務	74

報價功能操作說明

登入系統&報價介紹



1. 登入畫面，需輸入身份證號及密碼，登入後才能進行交易。可選擇是否記住 ID。

2. 登入後預設進入自選群組報價畫面

- 1) 提供五組自選群組，每組可提供設定 30 檔金融商品
- 2) 自選股報價，可自選上市櫃個股、指數、期貨、權擇權、國際商品，利用上下左右移動瀏覽最新的價量資訊
- 3) 支援新增/刪除/移動自選
- 4) 支援欄位順序調整
- 5) 點選欄位名稱處，可對欄位數值進行遞增/減排序
- 6) 支援橫置觀看



3. 點選左上方之【喇叭】符號，可設定語音播報功能開啟或關閉。

4. 點選各欄位名稱可讓報價【由高至低】、【由低至高】排序



5. 畫面下方點選【密碼中心】

6. 選取所需功能進行密碼作業

指紋辨識登入

使用範圍：iPhone(5S 以上)、iPad(mini3、air2 以上)

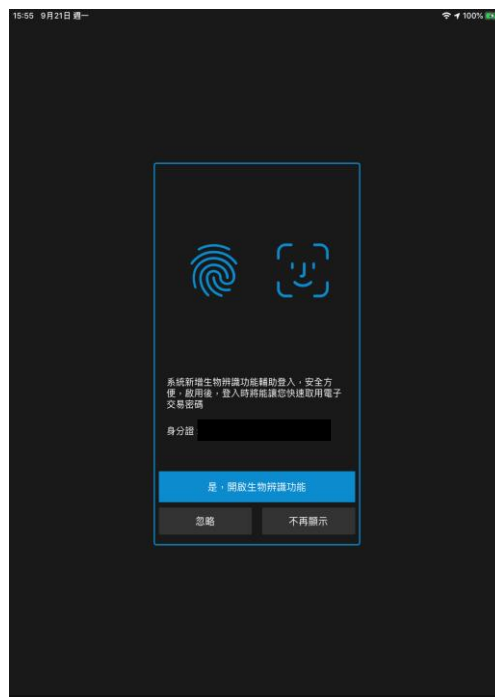
一、設定 Touch ID



1. 點選【設定】->【Touch ID 與密碼】
->輸入密碼

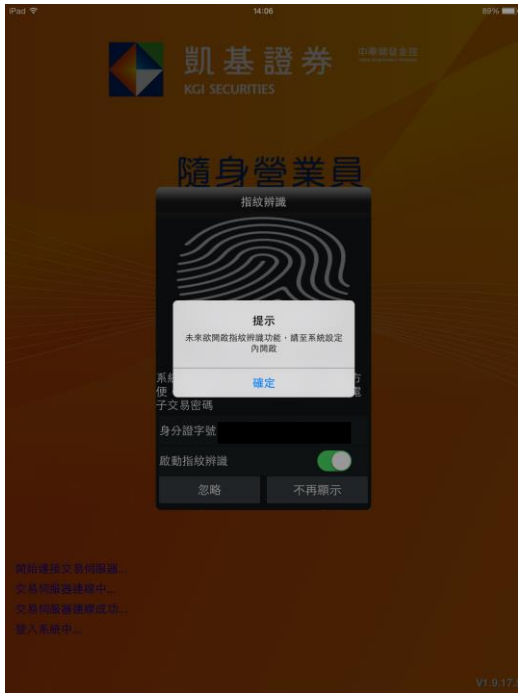
2. 點選【加入指紋】，進行手機指紋設定

二、指紋辨識登入



1. 登入畫面，以「身份證登入」>密碼

2. 點選【啟動指紋辨識】，可選擇之後【不再顯示】指紋辨識通知，或是點選【忽略】每次登入確認是否啟動指紋辨識



3. 點選【不再顯示】，跳出提示「未來欲開啟指紋辨識功能，請至系統設定內開啟」

4. 登入系統後，點選【系統設定】->【生物辨識輔助登入】



5. 系統可顯示已使用指紋辨識綁定可登入隨身營業員之身份證字號，並顯示目前登入之身份證字號

憑證申請

一、登入時進行憑證申請作業



1. 登入畫面，需輸入身份證號及密碼，登入後才能進行交易。可選擇是否記住 ID。



2. 首次登入時，若未申請憑證則無法交易，請點選【馬上申請】進行憑證申請



3. 請輸入西元出生年月日以及登入密碼，按下【確認】



4. 申請憑證約等待 20 秒左右



5. 便可成功完成憑證申請行交易

二、由帳號管理進行憑證申請作業



1. 登入交易功能點選【帳號管理】



2. 點選個人資訊，訊息跳出提醒目前無有效憑證，是否要申請憑證，點選【確定】



4. 請輸入西元出生年月日以及登入密碼，按下【確認】

4. 申請憑證約等待 20 秒左右



5. 便可成功完成憑證申請行交易

三、憑證刪除



1. 登入帳務功能點選【帳號管理】



2. 點選【憑證刪除】



3. 訊息通知是否要刪除此憑證，點選【確定】



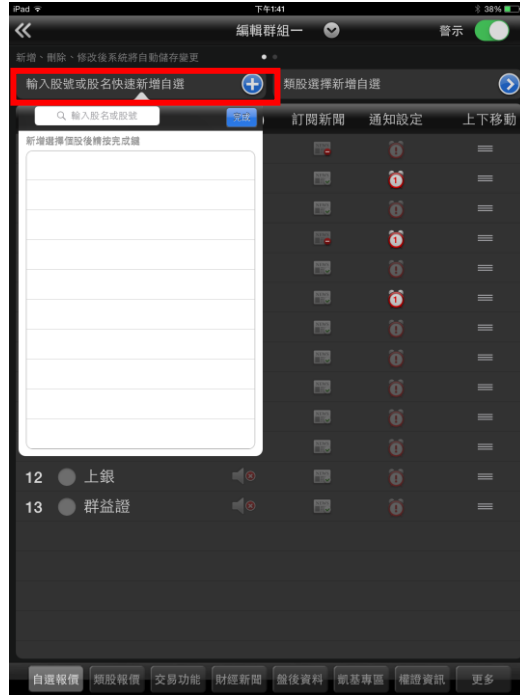
4. 憑證已刪除並跳出提醒是否要進行憑證申請

新增/刪除/移動自選&語音播報設定

一、新增自選-由自選群組



1. 於自選報價頁面，點選左上【編輯】鈕



2. 點選左上【+】鈕，直接輸入股號或股名新增自選股



3. 點選右上【>】鈕，由類股選擇新增自選股



4. 由市場分類 > 次分類選擇商品



5. 於个股清單內點選欲加入之个股，該列前方即會出現勾選符號，點選右上【完成】回到編輯首頁



6. 回到編輯首頁點選左上箭頭，即加入自選成功

二、新增自選-由自選/綜合報價



1. 於自選/綜合報價畫面點選任一商品列，下方即彈出个股資訊視窗



2. 點選个股資訊視窗右上【+】鈕，即可選擇欲加入之自選群組

三、刪除自選



1.於自選報價頁面，點選左上【編輯】鈕

2.點選欲刪除個股股名前【●】圖



3.該商品列左側出現之【✔】鈕，再點選左上箭頭，即完成儲存

四、移動自選



1. 於自選報價頁面，點選左上【編輯】鈕



2. 按壓欲移動的商品右側「≡」處，拖曳至欲移動的位置



3. 移動完成後，點選左上箭頭，即儲存商品之排序

五、語音播報設定



1. 於自選報價頁面，點選左上【編輯】鈕



2. 點選個股股名後方【🔊】符號即可設定語音撥報

雲端自選下載/上傳

一、雲端自選下載



1. 於自選報價頁面，下拉自選群組選單，點選【自選同步】

2. 點選【自選股下載】



3. 點選【確定】後，即可自雲端下載自選股。

二、雲端自選上傳



1. 於自選報價頁面，下拉自選群組選單，點選【自選同步】

2. 點選【自選股上傳】





3. 點選【確定】後，即可將手機自選股上傳至雲端。

自選/綜合報價各項功能介紹

一、自選報價功能



1. 直式觀看時，預設第一頁報價欄位為：商品、成交、漲跌、幅度、買進、賣出、單量、總量、買量、賣量、最高、最低、開盤、昨收、時間

2. 可按住報價畫面後，朝左撥動逐項更換報價欄位。

※欲切換其他報價欄位頁面：可輕觸報價畫面朝左或朝右滑動進行換頁

二、觀看個股詳細資訊

1、點選任一商品列，下方即彈出個股資訊視窗



2、橫置時，個股資訊視窗可觀看三項功能。畫面如下：



3、更換個股資訊視窗功能



(1) 按壓住欲觀看的功能，再拖拉至欲顯示的個股資訊區塊



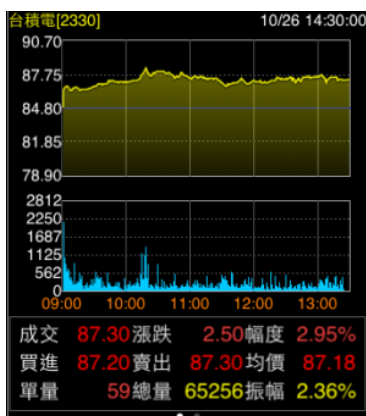
(2) 該區塊即更換為此功能

4、單點選個股資訊功能，即可另開該功能視窗 (技術分析全畫面)





四、各項商品資訊功能簡介



【走勢】- 觀看最新交易日之走勢圖及價量資訊



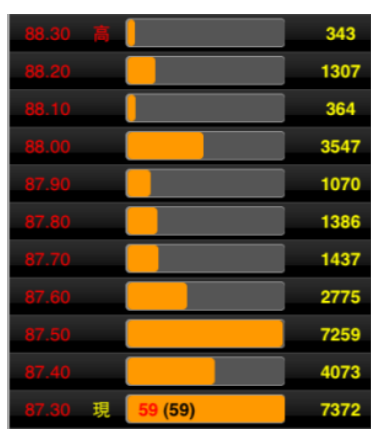
【五檔】- 觀看五檔報價，及近三筆成交&價量資訊



【技術】- 觀看各資料期間之技術分析指標



【分時】- 觀看最新交易日之成交明細表



【分價】- 觀看最新交易日之成交價量統計



【新聞】- 觀看相關之歷史新聞

台積電	
基本資料	
公司營收	
股價資料	
股權分布	
融資券餘額	
法人買賣超	
資產負債表	
損益表	

● 2330 台積電 趨勢診斷

項目	資料值
本益比	16.47
同業本益比	14.6
EPS	2.90
每股淨值	24.21
短期強弱	一般
指標提示	△買進
短線方向(周)	↑趨勢向上
中線方向(季)	↓趨勢向下
長線方向(半年)	↑趨勢向上
出現天數	第1天
停損/停利價	85.54

● 2330 台積電 財務診斷

項目	資料值
收盤價	87.30
本益比	16.47
同業本益比	14.6
EPS 2012Q2	2.90
每股淨值	24.21
股價淨值比	3.53
月營收成長率 2012年9月	-12.43%
季營收成長率 2012Q2	21.35%
年營收成長率 2012年	9.68%
季營業毛利率 2012Q2	47.16%
季稅後純益率 2012Q2	32.63%

【基本】 - 觀看公司之基本資料/籌碼狀況/財務報表

【趨勢】 - 觀看技術面之診斷資訊

【財務】 - 觀看財務面之診斷資訊



【下單】 - 商品下單畫面

技術分析線圖及功能介紹

一、分析週期



1. 點選左上【K線】
(會隨選擇之資料週期而變)



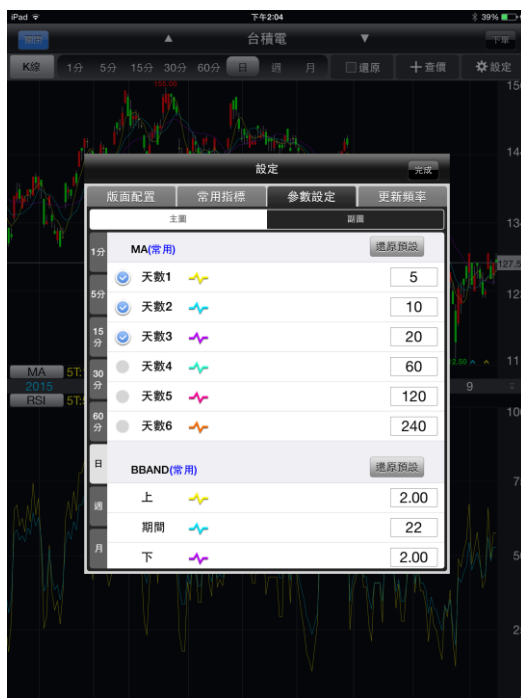
2. 可由彈出之選單切換週期為 1 分/5 分/15 分/30 分/60 分/日/週/月線

二、分析指標



※ 點擊副圖之區塊，可直接切換指標 VOL/RSI/KD/MACD/KDJ/DMI/BIAS/PSY/威廉 /OBV/MTM/BBI/AR/BR/VR/CCI/ROC/WC/AD/EOM/NVI/PVI/VAO

三、指標參數設定



1. 點選次列右側【設定】，可進入指標參數設定畫面

2. 選取指標之參數值處，做參數值之調整設定

四、線圖縮放

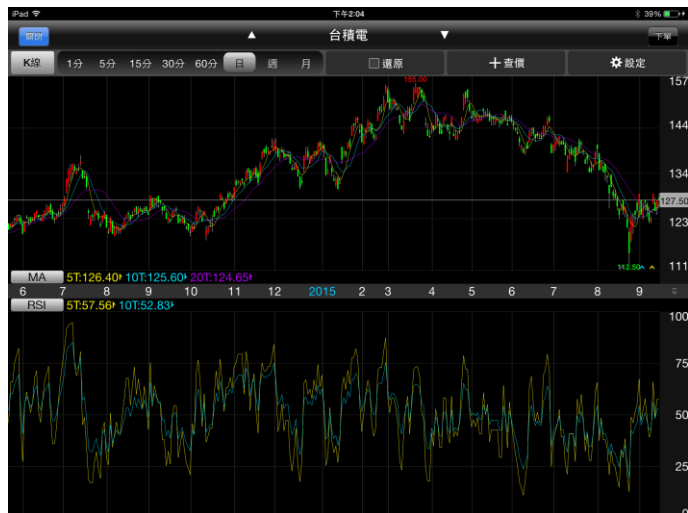


線圖放大 - 兩點觸控拉大，即可放大線圖



線圖縮小 - 兩點觸控拉小，即可放縮小圖

五、橫置觀看畫面



報價資訊

一、類股報價

商品	成交	漲跌	幅度	買進	賣出	單量	總量
加權指	12795.12	80.50	0.63%	-	-	89.4億	17061
中鋼	20.70	-	-	20.70	20.75	9	771
開發金	8.61	0.04	0.46%	8.61	8.63	60	1342
兆豐金	28.20	0.25	0.88%	28.20	28.25	23	3479
中信金	18.50	0.10	0.54%	18.50	18.55	89	3046
中華電	108.50	0.50	0.46%	108.00	108.50	5	415
日電貿	45.70	0.20	0.44%	45.60	45.70	2	51
緯穎	692.00	9.00	1.32%	692.00	694.00	1	91
台指近全	12568	91	0.72%	12567	12568	1	1408

1.點選左下角九宮格符號，開啟功能列表並選擇【類股報價】，再由股票分類>次分類選擇商品

市場分類	類股報價
上市	指數類
上櫃	食品工業
產業股	塑膠工業
集團股	紡織纖維
概念股	電機機械
熱門股	電器電纜
興櫃	化學工業
期貨	生技醫療
選擇權	玻璃陶瓷
國際金融	鋼鐵工業
海外期貨	橡膠工業
	半導體業
	電腦週邊
	光電業
	通信網路
	電子組件
	電子通路
	資訊服務
	其他電子

商品	成交	漲跌	幅度	買進	賣出	單量	總量
其祥-KY	12.85	0.35	2.65%	12.85	13.10	1	2
德麥	223.50	2.50	1.13%	223.50	224.00	1	3
金穎生技	22.00	-	-	21.90	22.80	1	2
中華食	89.80	0.20	0.22%	89.80	90.00	1	2
環泰	11.50	0.05	0.44%	11.45	11.50	4	9
南璋	10.55	0.87	8.99%	10.55	10.60	1	8

2.即可觀看所選取/搜尋之報價畫面

二、期貨

商品	成交	漲跌	幅度	買進	賣出	單量	總量
加權指	12795.12	80.50	0.63%	-	-	89.4億	17061
中鋼	20.70	-	-	20.70	20.75	9	771
開發金	8.61	0.04	0.46%	8.61	8.63	60	1342
兆豐金	28.20	0.25	0.88%	28.20	28.25	23	3479
中信金	18.50	0.10	0.54%	18.50	18.55	89	3046
中華電	108.50	0.50	0.46%	108.00	108.50	5	415
日電貿	45.70	0.20	0.44%	45.60	45.70	2	51
緯穎	692.00	9.00	1.32%	692.00	694.00	1	91
台指近全	12568	91	0.72%	12567	12568	1	1408

市場分類	期貨
上市	近月
上櫃	次月
產業股	台指
集團股	小台
概念股	櫃買
熱門股	非金電
興櫃	電子
選擇權	金融
國際金融	東證
海外期貨	標普500指
	道瓊
	FH滬深ETF期
	TPK-KY期
	人民幣
	力成期
	力旺期
	上銀期
	大立光期
	大同期

商品	成交	漲跌	幅度	買進	賣出	單量	總量
台指10	12659	174	1.36%	12659	12661	1	13940
台指10全	12531	128	1.01%	12531	12532	1	1626
台指11	12615	177	1.38%	12612	12615	1	134
台指11全	12485	130	1.03%	12483	12484	1	28
台指12	12575	177	1.39%	12570	12574	1	22
台指12全	12450	125	0.99%	12440	12444	1	3
台指03	12452	168	1.33%	12441	12444	1	6
台指03全	12350	92	0.74%	12309	12314	1	1
台指06	12330	184	1.47%	12325	12331	1	3
台指06全	12276	54	0.44%	12195	12199	1	1
台指09	12020	162	1.33%	12003	12017	1	1
台指09全	11930	80	0.67%	11879	11887	1	1
台指10/11全	-46	5	12.20%	-47	-46	61	52
台指10/12	-86	5	6.17%	-89	-87	1	4
台指10/12全	-	-	-	-91	-88	-	-
台指10/03	-214	1	0.47%	-218	-217	10	6
台指10/03全	-	-	-	-222	-218	-	-
台指10/06	-330	11	3.45%	-334	-330	12	1
台指10/06全	-330	1	0.30%	-336	-333	1	1
台指10/06全	-	-	-	-656	-644	-	-

1.功能選單【類股報價】，再選擇「期貨」>期貨標的。

2.即可觀看所選取標的之期貨報價畫面

三、選擇權

商品	成交	漲跌	幅度	買進	賣出	單量	總量
加權指	12795.12	80.50	0.63%	-	-	89.4億	17061
中鋼	20.70	-	-	20.70	20.75	9	771
開發金	8.61	0.04	0.46%	8.61	8.63	60	1342
兆豐金	28.20	0.25	0.88%	28.20	28.25	23	3479
中信金	18.50	0.10	0.54%	18.50	18.55	89	3046
中華電	108.50	0.50	0.46%	108.00	108.50	5	415
日電貿	45.70	0.20	0.44%	45.60	45.70	2	51
緯穎	692.00	9.00	1.32%	692.00	694.00	1	91
台指近全	12568	91	0.72%	12567	12568	1	1408

市場分類	選擇權
上市	台指
上櫃	電子
產業股	金融
集團股	黃金
概念股	FH滬深ETF
熱門股	人民幣
興櫃	大立光
期貨	大同
選擇權	小人民幣
國際金融	中信金
海外期貨	中華電
	中鋼
	仁寶
	元大上證50ETF
	元大台灣50ETF
	元大金
	元大實滬深ETF
	友達
	日月光投控

CALL				PUT			
幅度	漲跌	成交	履約價	成交	漲跌	幅度	
0	20.15%	135	535	12200	5.8	2.6	
7	12.63%	72	498	12300	8.7	4.1	
2	22.34%	105	365	12400	15	8.2	
0	35.47%	133	242	12500	24	13	
8	38.91%	128	201	12550	33	18	
0	45.52%	132	158	12600	42	23	
6	47.08%	113	127	12650	55	30	
4	52.02%	103	95	12700	73	39	
6	59.88%	100	67	12750	96	51.5	
5	66.17%	88	45	12800	123	63	
8	72.28%	73	28	12850	155	78	
6	78.08%	57	16	12900	196	96	
6	82.40%	41.2	8.8	12950	237	110	
4	86.27%	28.9	4.6	13000	284	124	
4	87.80%	18	2.5	13050	339	139	
6	84.35%	9.7	1.8	13100	359	112	
2	80.88%	5.5	1.3	13150	411	118	
5	84.62%	3.3	0.6	13200	483	148	
5	76.92%	2	0.6	13250	469	84	
3	66.67%	1	0.5	13300	550	115	

1.點選功能選單【類股報價】，再選擇「選擇權」>選擇權標的。

2.即可觀看所選取標的之選擇權報價畫面

四、國際金融



1. 點選下方功能選單【國際金融】，再選擇【全球指數】。



商品	成交	漲跌	幅度	買進	賣出	單量	總量
韓國股市 (延遲)	2389.39	23.01	0.95%	-	-	-	-
日本股市 (延遲)	23360	41	0.18%	-	-	-	-
日本金價 (延遲)	1646.42	8.02	0.49%	-	-	-	-
加權指	12795.12	80.50	0.63%	-	-	-	89.4億 1706
上海股市 (延遲)	3316.94	2115	0.63%	-	-	-	-
上海A股 (延遲)	3476.35	22.2	0.63%	-	-	-	-
上海B股 (延遲)	251.33	0.47	0.19%	-	-	-	-
深圳股市 (延遲)	13149.5	95.59	0.72%	-	-	-	-
香港股市 (延遲)	23951	504	2.06%	-	-	-	-
香港國企 (延遲)	9640.42	162.68	1.66%	-	-	-	-
香港金價 (延遲)	3744.75	63.59	1.67%	-	-	-	-
菲律賓 (延遲)	5909.32	0.42	0.01%	-	-	-	-
泰國股市 (延遲)	1278.07	10.32	0.80%	-	-	-	-
印度股市 (延遲)	4999.36	59.86	1.18%	-	-	-	-
澳洲股市 (延遲)	6011.1	46.5	0.77%	-	-	-	-
印度股市 (延遲)	38320.17	525.65	1.35%	-	-	-	-
俄羅斯 (昨收)	1228.64	14.65	1.18%	-	-	-	-
德國股市 (昨收)	13116.25	91.87	0.70%	-	-	-	-
法國股市 (昨收)	4978.18	61.32	1.22%	-	-	-	-
巴西股市 (昨收)	98289.71	-	-	-	-	-	-
美國股市 (昨收)	27657.42	244.56	0.88%	-	-	-	-

2. 即可觀看所選取標的之全球指數報價



3. 點選下方功能選單【類股報價】，再選擇【國際金融】中的【美國個股】。

商品	成交	漲跌	幅度	買進	賣出	單量	總量
蘋果電腦	106.84	3.5	3.17%	-	-	-	-
美國鋁業	13.32	0.13	0.97%	-	-	-	-
應用材料	56.15	0.19	0.34%	-	-	-	-
超微公司	74.93	1.62	2.12%	-	-	-	-
亞馬遜	2954.91	53.82	1.79%	-	-	-	-
美國運通	103.44	1.22	1.17%	-	-	-	-
波音	161.14	6.39	3.81%	-	-	-	-
阿里巴巴	272.41	3.31	1.20%	-	-	-	-
美國銀行	25.21	0.14	0.55%	-	-	-	-
花旗集團	44.86	0.67	1.47%	-	-	-	-
卡特彼勒	152.39	1.48	0.96%	-	-	-	-
思科	39.81	0.56	1.39%	-	-	-	-
雪佛龍	78.21	0.58	0.74%	-	-	-	-
迪士尼	128.63	1.59	1.22%	-	-	-	-
易利信	11.15	0.12	1.09%	-	-	-	-
福特汽車	7.23	0.05	0.69%	-	-	-	-
臉書	252.53	2.29	0.90%	-	-	-	-
通用電氣	6.88	0.17	2.41%	-	-	-	-
谷歌	1451.09	35.95	2.42%	-	-	-	-
家得大賣場	275.19	4.77	1.70%	-	-	-	-
美商	18.95	0.19	0.99%	-	-	-	-

4. 即可觀看所選取標的之美國個股報價



5. 點選下方功能選單【類股報價】，再選擇【國際金融】中的【國際外匯】。

商品	成交	漲跌	幅度	買進	賣出	單量	總量
台幣	28.983	0.002	0.01%	28.983	29.013	-	-
台匯	29.158	0.006	0.02%	29.125	29.158	-	-
日幣	104.15	0.4	0.38%	104.15	104.18	-	-
人民幣	6.7754	0.0079	0.12%	6.7754	6.7765	-	-
人民幣(離岸)	6.7765	0.0023	0.03%	6.7765	6.7767	-	-
港幣	7.7499	0.0001	0.00%	7.7499	7.7502	-	-
韓幣	1162.35	2.46	0.21%	1162.35	1162.76	-	-
歐元	1.1792	0.0045	0.38%	1.1792	1.1796	-	-
英鎊	1.2836	0.0079	0.61%	1.2836	1.2841	-	-
瑞郎	0.9138	0.0022	0.24%	0.9138	0.9142	-	-
瑞典	8.8287	0.0817	0.93%	8.8287	8.8317	-	-
加幣	1.3227	0.0023	0.17%	1.3227	1.3231	-	-
紐西蘭幣	0.6725	0.0034	0.50%	0.6725	0.6727	-	-
澳幣	0.7274	0.0015	0.21%	0.7274	0.7275	-	-
南非幣	16.5211	0.2036	1.25%	16.5211	16.5261	-	-
菲律賓幣	48.42	0.04	0.08%	48.42	48.44	-	-
印尼盾	14690	40	0.27%	14690	14710	-	-
馬來西亞幣	4.117	0.005	0.12%	4.117	4.121	-	-
新加坡幣	1.358	0.0014	0.10%	1.358	1.3584	-	-
泰銖	31.22	0.14	0.45%	31.22	31.23	-	-
越南盾	23178	8	0.03%	23178	23180	-	-

6. 即可觀看所選取標的之國際外匯報價

五、海外期貨

1. 從主功能選單之類股報價查詢



1. 點選功能選單【類股報價】，再選擇「海外期貨」> 海外期貨交易所。



2. 選擇「海外期貨商品」。

商品	成交	漲跌	幅度	買進	賣出	單量	總量
英鎊 2010	1.2855	0.0074	0.57%	1.2857	1.2860	3	13
英鎊 2011	1.2849	0.0083	0.64%	1.2859	1.2861	4	5
英鎊 2012	1.2861	0.0072	0.56%	1.2861	1.2862	4	3251
英鎊 2101	-	-	-	1.2856	1.2875	-	-
英鎊 2103	1.2857	0.0086	0.66%	1.2870	1.2873	1	1
英鎊 2106	-	-	-	1.2863	1.2886	-	-
英鎊 2109	1.2925	0.0032	0.25%	1.2867	1.2894	6	2
英鎊 2112	-	-	-	1.2893	1.2929	-	-
英鎊 2303	-	-	-	1.2836	1.2991	-	-
英鎊 2206	-	-	-	-	-	-	-
英鎊 2209	-	-	-	-	-	-	-
英鎊 2212	-	-	-	-	-	-	-
英鎊 2306	-	-	-	-	-	-	-
英鎊 2309	-	-	-	-	-	-	-
英鎊 2312	-	-	-	-	-	-	-
英鎊 2403	-	-	-	-	-	-	-
英鎊 2406	-	-	-	-	-	-	-
英鎊 2409	-	-	-	-	-	-	-
英鎊 2412	-	-	-	-	-	-	-
英鎊 2503	-	-	-	-	-	-	-

3.即可觀看所選取標之海外期貨報價畫面

2.從主功能選單之海外期貨查詢



商品	成交	漲跌	幅度	買進	賣出	單量	總量
澳幣近	0.7286	0.0015	0.21%	0.7285	0.7286	15	3289
微型澳幣近	0.7287	0.0014	0.19%	0.7286	0.7287	3	630
英鎊近	1.2865	0.0068	0.53%	1.2865	1.2866	2	3298
微型英鎊近	1.2865	0.0068	0.53%	1.2864	1.2866	1	165
加幣近	0.75685	0.00115	0.15%	0.75680	0.75685	1	1768
輕原油近	40.27	0.84	2.04%	40.24	40.26	85	380
歐元近	1.18200	0.00540	0.45%	1.18195	1.18205	2	6402
微型歐元近	1.1821	0.0053	0.45%	1.1820	1.1821	1	1099
歐洲美元近	99.735	-	-	99.735	99.740	2	1230
小SP 指近	3258.25	58.00	1.75%	3258.00	3258.25	3	25521
肉牛近	140.950	1.025	0.73%	139.700	141.750	1	99
黃金近	1935.0	18.2	0.93%	1934.7	1935.0	2	202
高級銅近	3.0985	0.0150	0.48%	3.0870	3.0880	6	2
熱燃油近	1.1353	0.0237	2.04%	1.1346	1.1351	2	121
日圓近	9606.0	30.5	0.32%	9605.5	9606.5	1	3570
微型日圓近	9605	29	0.30%	9605	9606	1	56
活牛近	107.400	0.625	0.59%	107.375	107.500	2	1405
瘦豬近	66.500	0.025	0.04%	66.025	67.150	4	1035
微型小羅素近	1501.9	33.7	2.19%	1501.8	1501.9	2	1921
小S&P400 近	1826.5	34.8	1.87%	1826.6	1827.6	2	27
小歐元近	1.1820	0.0054	0.45%	1.1820	1.1821	1	266

2.即可觀看所選取標之海外期貨報價畫面

1.點選下方功能選單【海外期貨】，可依交易所或依商品選擇欲觀看之市場/商品類別，再選擇該類別之海外期貨商品報價

雲端鷹眼通



1. 點選左下方九宮格開啟功能選單，選擇【雲端鷹眼通】，即可使用此功能進行雲端控股功能。

競價拍賣



1. 點選左下方九宮格開啟功能選單，選擇【競價拍賣】
2. 預設帶入主 ID 資訊客戶可不用在挑選。

財經新聞



1. 點選左下方九宮格開啟功能選單，選擇財經新聞，即可觀看新聞列表。

2. 點選觀看之新聞類別。

3. 點選右上【+-】鈕，可將字體放大縮小。

盤後資料



1. 點選下方功能選單【盤後資料】，即可觀看盤後資料內容。預設功能為「大盤分析」

2. 點選下拉選單鈕，可由彈出之選單，切換欲觀看之類別

股神贏家



1. 點選下方功能選單【股神贏家】，即可觀看各項選股內容。預設為「短線多頭」



2. 點選下拉選單，可由彈出之選單，切換欲觀看之類別

※可選擇 6 項【決策選股】及 9 項【財務選股】

凱基專區



1. 點選下方功能選單【凱基專區】，即可進行各項業務，預約開戶/線上簽署/集保 e 存摺申請/訂閱中心/股票申購/競價拍賣查詢/債券專區/快 e 貸/銀行餘額查詢/證券預收款申請/ETF 幣別轉換申請/線上客服/查詢營業員/據點查詢/網路銀行。



系統設定

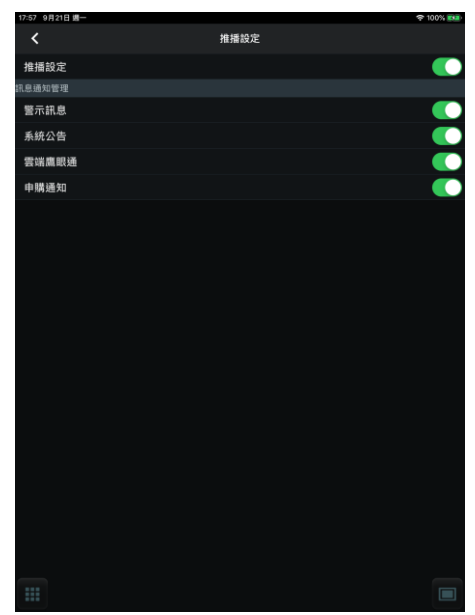
一、通知設定



1. 點選下方功能選單【系統設定】

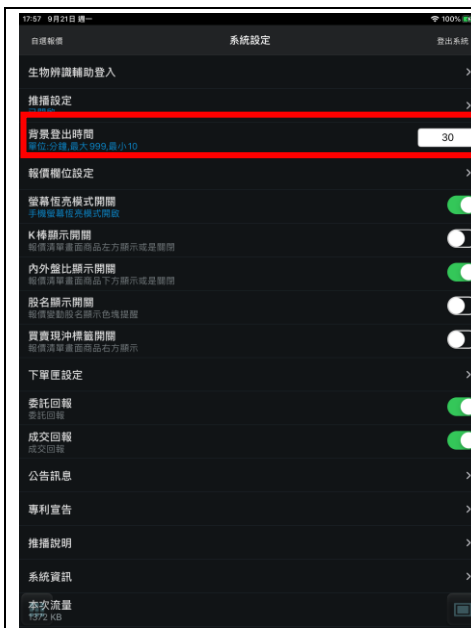


2. 通知設定 > 訊息通知開關



3. 可選擇是否要收取訊息通知(警示訊息/系統公告/雲端鷹眼通/申購通知)

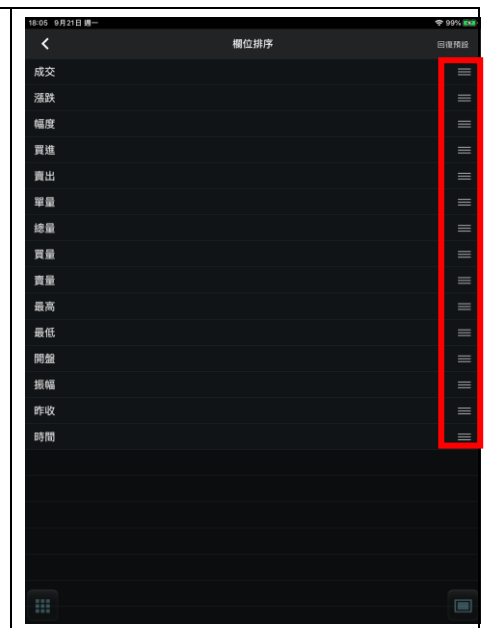
二、一般設定



3. 背景登出時間 > 可自行設定當程式被藏於背景後，多少分鐘後即將程式登出



4. 點選欄位排序進行欄位調整



5. 選取欲移動的欄位，拖曳至欲移動的位置

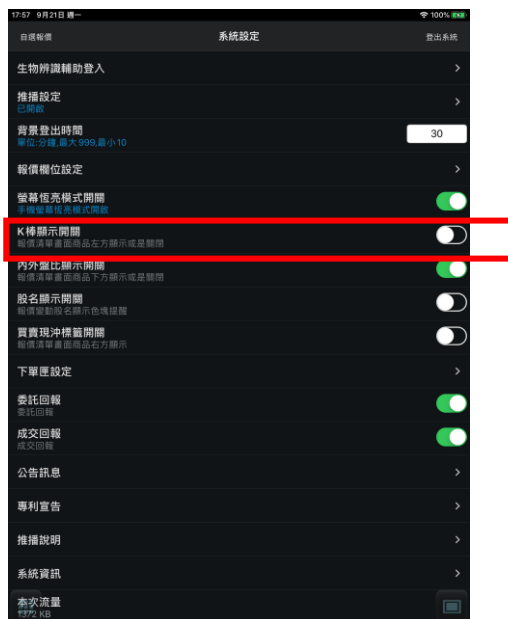


2. 一般設定 > 恆亮開關 > 切至左為開啟
恆亮，切至右為關閉恆亮
※恆亮：手機不會因擺放未操作，而切換至待機模式

三、看盤設定



1. 點選下方功能選單【系統設定】



2. 系統設定 > K 棒顯示開關 > 切至左為顯示，切至右為關閉



3.系統設定>內外盤比顯示開關>切至右為顯示，切至左為關閉



4.系統設定>股名顯示設定>切至右為顯示，切至左為關閉



5.系統設定>買賣現沖開關>切至右為顯示，切至左為關閉



1. 下單匣設定



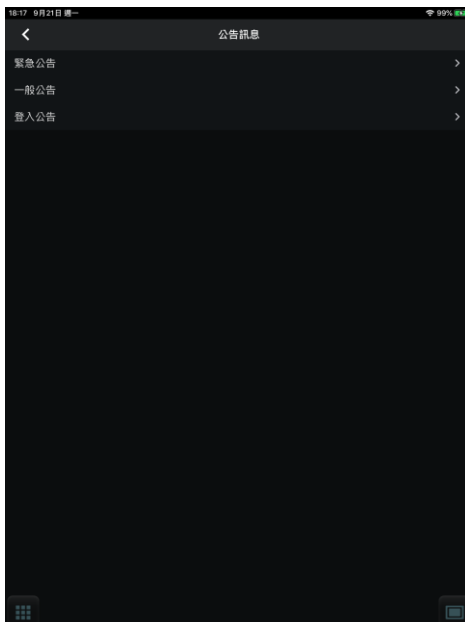
2. 可設定：

- 1) 商品帶下單：預設買賣別(不帶/買進/賣出)
- 2) 商品帶下單：價格(成交價/委買價/委賣價)
- 3) 點價帶下單(含五檔)：買賣別(不帶/同向/反向)
- 4) 下單前再次確認視窗(開啟/關閉)
- 5) 下單後清空下單資料(開啟/關閉)
- 6) 股票下單預設交易別(現股/融資/融券)
- 7) 期權下單預設條件(ROD/IOC/FOK)
- 8) 資券配額查詢方式((按下資券按鈕才去查詢/種類變更為融資融券才去查詢/輸入商品後立刻查詢)
- 8) 交易預設數量(股票整股/股票零股/期貨口數/選擇權口數)

五、公告資訊



1. 系統設定



2. 公告資訊 > 緊急設定/一般公告/登入公告

下單帳務功能操作說明

證券下單

一、由主功能選單進入下單



1. 點選下方功能選單【交易功能】。再點選【交易功能】鈕，選擇「證券」類 > 「證券下單」

2. 此時畫面出現證券下單頁面



3. 於商品輸入框直接輸入商品代號，或點選右側【>】查詢商品

4. 選擇交易別/種類/買賣別，輸入價格/單位，按【下單】鈕進行下單。

※買賣別：買進為紅底，賣出為綠底

二、由行情報價下單



1. 選擇現買出現現沖提示警語



2. 選擇現先賣出現現沖提示警語

三、由行情報價下單



1. 於行情報價頁面，點選【下單】帶入下單畫面。



2. 於此選擇商品/交易別/種類/買賣，輸入價格/單位，按【下單】鈕進行下單。

股票申購

一、由主功能選單進入下單

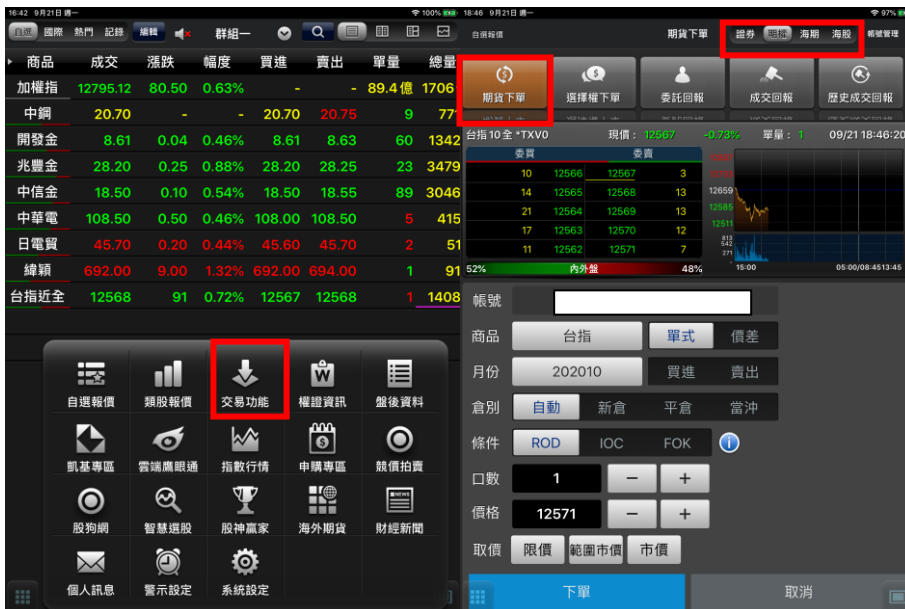


1. 點選下方九宮格開啟功能列表，選擇【申購專區】。

2. 紅框可開啟新商品推播通知，黃框內顯示商品，藍框內顯示詳細內容。

期權下單

1. 點選功能選單【交易功能】。再點選左上【交易功能】鈕，選擇「期權」類 > 「期權下單」。



2、選擇欲進行之期貨交易種類

2-1、期貨



1.點選商品選單列

2.於彈出之選單選擇買賣別、履約月份



3.選擇價格/條件/倉別/口數。按【下單】即可將委託單送出

2-2、期貨價差



1. 切換至【期貨價差】類，點選商品選擇單列

2. 於選單選擇兩腳之買賣別、履約月份



3. 選擇價格/條件/倉別/口數。按【確認送出】

即可將委託單送出

2-3、選擇權



1. 切換至【選擇權】類，點選商品選單列

2. 於選單選擇買賣別、商品、履約月份、履約價、買賣權



3. 選擇價格/條件/倉別/口數。按【確認送出】即可將委託單送出

2-4、選擇權複式



1. 切換至【選擇權複式】類，點選商品選單列

2. 於選單選擇兩腳之買賣別、履約月份、履約價、買賣權



3. 選擇價格/條件/倉別/口數。按【確認送出】即可將委託單送出

一、複委託下單



1.【交易功能】，選擇「複委託」類>「複委託下單」

2.點選市場欄位選擇港股或美股交易市場別



3.可直接輸入商品代號按下查詢按鈕。如不知商品代號，可點選右側【>】查詢商品代號。



5. 選擇買賣別(買進為紅底，賣出為綠底)，及交割幣別:【台幣】或【外幣】，並輸入價格與股數後，按下下單即可。

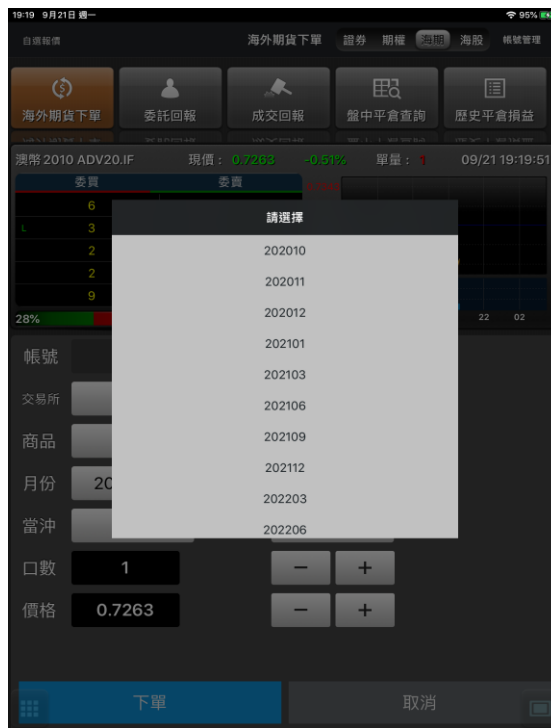
※請注意! 港股交易單位為一手，每檔股票每手單位股數不同，請依規定輸入。



6. 並可直接於交易畫面，按下【查詢餘額】後進行帳戶餘額查詢。或按下【查詢庫存】查詢目前帳戶內庫存股數。

海外期貨下單

一、由主功能選單進入下單



1. 點選主功能選單【交易功能】，選擇「海期」類 > 「海外期權下單」
2. 選擇「海外期貨」類，點選交易所、商品及買賣/履約月份選單列
3. 於彈出之選單選擇買賣別、履約月份



4. 選擇類別/價格/口數。按【下單】即可將委託單送出

二、由商品資訊委託下單

商品	成交	漲跌	幅度	買進	賣出	單量	總量
澳幣 2010	0.7200	0.0008	0.11%	0.7191	0.7193	1	6
澳幣 2011	0.7193	0.0016	0.22%	0.7191	0.7193	1	8
澳幣 2012	0.7193	0.0016	0.22%	0.7192	0.7193	1	3586
澳幣 2101	-	-	-	0.7189	0.7199	-	-
澳幣 2103	0.7202	0.0009	0.12%	0.7194	0.7196	1	-
澳幣 2106	-	-	-	0.7187	0.7203	-	-
澳幣 2109	-	-	-	0.7190	0.7210	-	-
澳幣 2112	-	-	-	0.7173	0.7213	-	-
澳幣 2203	-	-	-	0.7114	0.7269	-	-
澳幣 2206	-	-	-	-	-	-	-
澳幣 2209	-	-	-	-	-	-	-
澳幣 2212	-	-	-	-	-	-	-
澳幣 2303	-	-	-	-	-	-	-
澳幣 2306	-	-	-	-	-	-	-
澳幣 2309	-	-	-	-	-	-	-
澳幣 2312	-	-	-	-	-	-	-
澳幣 2403	-	-	-	-	-	-	-
澳幣 2406	-	-	-	-	-	-	-
澳幣 2409	-	-	-	-	-	-	-
澳幣 2412	-	-	-	-	-	-	-

1. 於報價畫面點選商品名稱處

國外期貨下單

澳幣 2011 買價 0.7193 賣價 0.7191 澳幣 2012 買價 0.7194 賣價 0.7192

澳幣 2012 ADZ20.JF 現價: 0.7193 -0.22% 單量: 8 09/22 14:42:57

帳號: []

交易所: 芝加哥商品交易所

商品: 澳幣

月份: 202012 買進 賣出

當沖: 否 類別: 限價單

口數: 1

價格: 0.7193

下單 取消

2. 將商品帶至下單頁面。選擇類別/價格/口數。按【下單】即可將委託單送出

證券帳務

一、委託回報

台泥 1101 現價: 42.25 -0.59% 單量: 44 09/21 14:30:00

委買	委賣	46.78	
127	42.20	42.25	93
177	42.15	42.30	25
378	42.10	42.35	45
348	42.05	42.40	54
745	42.00	42.45	129

72% 內外盤 28%

帳號: []

商品: 1101 台泥

交易: 整股 盤後 零股

種類: 現股 融資 融券

條件: ROD IOC FOK

類別: 限價 市價 取價

買賣: 買進 賣出

下單 取消

1. 功能選單【交易功能】

再點選左上【交易功能】鈕，選擇「證券」類>
「證券-委託回報」

查詢時間: 14:49:53 筆數: 0 (頁次 0/0)

刪改	明細	商品	種類	條件	委託價格	剩餘委託量	成均價	成交量	委託狀態
----	----	----	----	----	------	-------	-----	-----	------

2. 可查詢委託回報，及進行委託單之刪單/改量

二、成交回報



1.功能選單【交易功能】

再點選左上【交易功能】鈕，選擇「證券」類
> 「證券-成交回報」



2.可查詢當天交易之成交單回報

三、對帳單查詢



備註：

- 1.若因不可抗之因素導致系統資料異常，請洽本公司客服中心或您所屬營業員查詢。
- 2.本系統提供之資料僅供參考，如有問題請洽您所屬營業員查詢。
- 3.黃金現貨1單位=1台兩=10台錢；成交金額=成交量*價格*10(價格為每台錢單價)



1.功能選單【交易功能】

再點選左上【交易功能】鈕，選擇「證券」類
> 「證券-對帳單查詢」

2.選擇查詢條件(當天/三天/一週/一個月/上月

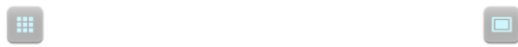
/選擇區間)



應收付金額:0(台幣)
筆數:0(頁次 0/0)

備註:

- 1.若因不可抗之因素導致系統資料異常，請洽本公司客服中心或您所屬營業員查詢。
- 2.本系統提供之資料僅供參考，如有問題請洽您所屬營業員查詢。
- 3.黃金現貨1單位=1台兩=10台錢；成交金額=成交量*價格*10(價格為每台錢單價)



3.查詢指定期間之成交單及應收付金額

四、庫存查詢



市值:0(台幣)
筆數:0(頁次 0/0)

功能	商品	種類	昨餘股數	買	賣	可下單	今餘股數	現價	市值 (原幣)	幣別

- 備註:**
- 1.本功能為即時庫存。(按更新鈕更新資料)
 - 2.若因不可抗之因素導致系統資料異常，請洽本公司客服中心或您所屬營業員查詢。
 - 3.本系統提供之資料僅供參考，如有問題請洽您所屬營業員查詢。
 - 4.欄位說明:「券差」:現買未沖銷券差債券;「出借」:出借股票給券商;「可買出借」:券商證券(可買出)。
 - 5.黃金現貨1單位=1台兩=10台錢;成交金額=成交量*價格*10(價格為每台錢單價)



市值:0(台幣)
筆數:0(頁次 0/0)

功能	商品	種類	昨餘股數	買	賣	可下單	今餘股數	現價	市值 (原幣)	幣別

- 備註:**
- 1.本功能為即時庫存。(按更新鈕更新資料)
 - 2.若因不可抗之因素導致系統資料異常，請洽本公司客服中心或您所屬營業員查詢。
 - 3.本系統提供之資料僅供參考，如有問題請洽您所屬營業員查詢。
 - 4.欄位說明:「券差」:現買未沖銷券差債券;「出借」:出借股票給券商;「可買出借」:券商證券(可買出)。
 - 5.黃金現貨1單位=1台兩=10台錢;成交金額=成交量*價格*10(價格為每台錢單價)



1.點選下方功能選單【交易功能】

再點選左上【交易功能】鈕，選擇「證券」類

>「證券-庫存查詢」



2.可查詢證券庫存資料/損益，以及進行庫存下

單

五、當日交割金額試算



詳細	分類	台幣	
		金額	損益
詳細	非當沖金額	0	0
詳細	當沖金額	0	0
	應總收付金額	0	0

- 備註：
- 1.本功能係按照固定公式計算應收付及損益，資料數據僅供參考，若要查詢實際交易單查詢。(約為交易日盤後pm6:00更新)
 - 2.現股當沖以成交時間先進先出為原則，資券當沖以高賣沖低買為原則。
 - 3.先賣現沖的賣出成交未沖銷部位，賣出價款標示於「擔保品」欄位。
 - 4.此內容不適用：公司債信息、資券現價、保證品抵押保證金。
 - 5.若因不可抗之因素導致系統資料異常，請洽本公司客服中心或您所屬營業員查詢。
 - 6.本系統提供之資料僅供參考，如有問題請洽您所屬營業員查詢。
 - 7.黃金現貨1單位=1台幣=10台錢；成交金額=成交量*價格*10(價格為每台錢單價)



詳細	分類	台幣	
		金額	損益
詳細	非當沖金額	0	0
詳細	當沖金額	0	0
	應總收付金額	0	0

- 備註：
- 1.本功能係按照固定公式計算應收付及損益，資料數據僅供參考，若要查詢實際交易單查詢。(約為交易日盤後pm6:00更新)
 - 2.現股當沖以成交時間先進先出為原則，資券當沖以高賣沖低買為原則。
 - 3.先賣現沖的賣出成交未沖銷部位，賣出價款標示於「擔保品」欄位。
 - 4.此內容不適用：公司債信息、資券現價、保證品抵押保證金。
 - 5.若因不可抗之因素導致系統資料異常，請洽本公司客服中心或您所屬營業員查詢。
 - 6.本系統提供之資料僅供參考，如有問題請洽您所屬營業員查詢。
 - 7.黃金現貨1單位=1台幣=10台錢；成交金額=成交量*價格*10(價格為每台錢單價)



1.功能選單【交易功能】

再點選左上【交易功能】鈕，選擇「證券」類

> 「證券-當日交割金額試算」



2.可查詢當天總應收付之試算金額

六、未實現損益查詢



功能	商品	類別	股數	現價	成本價	投資成本	帳面收入	損益	損益率	幣別
損益	0(台幣)									
筆數	0(頁次)	0/0								

- 備註：
- 1.本功能採先進先出方式計算，賣出或匯出將依股數比例扣成本。
 - 2.現股(非當沖)沖銷不分整股、零股，依(日期+序號)先進先出方式計算。
 - 3.類別「現買」為先賣現沖的賣出成交未沖銷部位，依現價試算當日買回的損益。
 - 4.本功能之計算公式請參考計算說明，計算所得之損益數據僅供參考，與實際交割對交易類別為「匯入」或「配股」者，成交價以匯報日的「平盤價」計算。
 - 5.現股投資成本會因除權息而減少，詳請參考計算說明。
 - 6.若因不可抗之因素導致系統資料異常，請洽本公司客服中心或您所屬營業員查詢。
 - 7.本系統提供之資料僅供參考，如有問題請洽您所屬營業員查詢。
 - 8.本系統提供「自定成本價」功能，自訂後將依新成本價重新計算投資成本及損益。

功能	商品	類別	股數	現價	成本價	投資成本	帳面收入	損益	報酬率
下單 明細	台泥	現股	1,000	35.6	35.6	35,650	35,444	-206	-0.6%
下單 明細	仁寶	現股	588	18.6	0	0	10,825	10,825	0%
下單 明細	砂統	現股	7,920	5.5	0	0	43,368	43,368	0%
下單 明細	億光	現股	5,939	49.5	37.75	224,548	292,667	68,119	30.3%
下單 明細	南亞科	現股	207	42.95	0	0	8,844	8,844	0%
下單 明細	友達	現股	4,102	10.8	0	0	44,000	44,000	0%
下單 明細	建準	現股	4,000	14.95	23.18	92,863	59,538	-33,325	-35.9%
下單 明細	晶電	現股	8,787	28.95	34.66	305,060	253,218	-51,842	-17.0%
下單 明細	永豐金	現股	2,418	10.8	13.73	33,258	25,987	-7,271	-21.9%
下單 明細	智原	現股	2,130	29.05	109.79	234,208	61,550	-172,658	-73.7%
下單 明細	和鑫	現股	6,531	3.4	0	0	22,077	22,077	0%
下單 明細	聯傑	現股	8,691	20.8	77.71	676,413	179,922	-496,491	-73.4%
下單 明細	群創	現股	6,020	11.3	0	0	67,726	67,726	0%
下單 明細	大騰	現股	1,305	0	0	0	0	0	0%
下單 明細	力晶	現股	10,242	0	0	0	0	0	0%
下單 明細	茂德	現股	11,914	0	0	0	0	0	0%
下單 明細	力麒	現股	15,560	9.76	13.82	215,301	151,185	-64,116	-29.8%
下單 明細	大慶證	現股	1,681	10.7	11.07	18,643	17,794	-849	-4.6%
下單 明細	達運	現股	973	12	26.5	25,786	11,621	-14,165	-54.9%
下單 明細	新普	現股	1,901	114	103.93	197,834	215,761	17,927	9.1%



1.點選下方功能選單【交易功能】

再點選左上【交易功能】鈕，選擇「證券」類

> 「證券-未實現損益查詢」

2. 可查詢庫存股票總損益及報酬率。並可點選

【下單】進行庫存轉下單，或點選【明細】查詢個股報酬率與損益。

七、已實現損益查詢



損益:0(台幣)
筆數:0(頁次 0/0)

功能	商品	成交日期	類別	股數	成交價	帳面收入	投資成本	損益	報酬率	幣
----	----	------	----	----	-----	------	------	----	-----	---

備註：
1.現股沖銷不分整股零股，依(日期+序號)先進先出方式計算，賣出或匯出將依股數比
2.本功能之計算公式請參考計算說明，計算所得之損益數據僅供參考，與實際交割作
3.交易類別為「匯入」或「配股」者，成交價以匯撥日的「平盤價」計算。
4.若因不可抗之因素導致系統資料異常，請洽本公司客服中心或您所屬營業員查詢。
5.本系統提供之資料僅供參考，如有問題請洽您所屬營業員查詢。
6.本系統提供「自訂投資成本」功能，自訂後將依新投資成本價重新計算投資成本及



整戶維持率:--% 筆數:0(頁次 0/0)

類別	商品	股數	成交價	現價	股票現值	未償還融資金	融券擔保品	融券
----	----	----	-----	----	------	--------	-------	----

備註：
1.本功能僅提供參考，實際
2.本功能為假除權維持率試算，以假除權價做維持率試算
3.若因不可抗之因素導致系統資料異常，請洽本公司客服中心或您所屬營業員查詢。
4.本系統提供之資料僅供參考，如有問題請洽您所屬營業員查詢。

1.點選下方功能選單【交易功能】

再點選左上【交易功能】鈕，選擇「證券」類
>「證券-已實現損益查詢」

2. 選擇查詢區間(當天/三天/一週/一個月/選擇區間)



損益:0(台幣)
筆數:0(頁次 0/0)

功能	商品	成交日期	類別	股數	成交價	帳面收入	投資成本	損益	報酬率	幣
----	----	------	----	----	-----	------	------	----	-----	---

備註：
1.現股沖銷不分整股零股，依(日期+序號)先進先出方式計算，賣出或匯出將依股數比
2.本功能之計算公式請參考計算說明，計算所得之損益數據僅供參考，與實際交割作
3.交易類別為「匯入」或「配股」者，成交價以匯撥日的「平盤價」計算。
4.若因不可抗之因素導致系統資料異常，請洽本公司客服中心或您所屬營業員查詢。
5.本系統提供之資料僅供參考，如有問題請洽您所屬營業員查詢。
6.本系統提供「自訂投資成本」功能，自訂後將依新投資成本價重新計算投資成本及

3. 查詢指定期間之已實現損益記錄，並可點選
【明細】查詢個股單筆交易損益記錄

八、維持率查詢



整戶維持率:--% 筆數:0(頁次 0/0)

類別	商品	股數	成交價	現價 /假除權價	股票現值	未償還融資金	融券擔保品	融券
----	----	----	-----	-------------	------	--------	-------	----

備註：
1.本功能僅提供參考，實際維持率請以分公司通知為準。
2.本功能為假除權維持率試算，當現價與假除權價不同時，以假除權價做維持率試算。
3.若因不可抗之因素導致系統資料異常，請洽本公司客服中心或您所屬營業員查詢。
4.本系統提供之資料僅供參考，如有問題請洽您所屬營業員查詢。



整戶維持率:--% 筆數:0(頁次 0/0)

類別	商品	股數	成交價	現價 /假除權價	股票現值	未償還融資金	融券擔保品	融券
----	----	----	-----	-------------	------	--------	-------	----

備註：
1.本功能僅提供參考，實際維持率請以分公司通知為準。
2.本功能為假除權維持率試算，當現價與假除權價不同時，以假除權價做維持率試算。
3.若因不可抗之因素導致系統資料異常，請洽本公司客服中心或您所屬營業員查詢。
4.本系統提供之資料僅供參考，如有問題請洽您所屬營業員查詢。



1.功能選單【交易功能】

再點選左上【交易功能】鈕，選擇「證券」類
> 「證券-維持率查詢」

2. 可查詢該帳戶內整戶與個股維持率資料。

期權帳務

一、委託回報



可刪減量筆數:0(頁次 0/0)
查詢時間:17:16:28

刪改	明細	商品名稱	C/P	履約價	履約月份	買賣	委託價	剩餘委託量	狀態
----	----	------	-----	-----	------	----	-----	-------	----



可刪減量筆數:0(頁次 0/0)
查詢時間:17:16:28

刪改	明細	商品名稱	C/P	履約價	履約月份	買賣	委託價	剩餘委託量	狀態
----	----	------	-----	-----	------	----	-----	-------	----



1.功能選單【交易功能】

再點選左上【交易功能】鈕，選擇「期權」類
> 「期權-委託回報」

2.可查詢委託回報，及進行委託單之刪單/改量/改價

二、成交回報



1.功能選單【交易功能】

再點選左上【交易功能】鈕，選擇「期權」類
> 「期權-成交回報」



2.可查詢期權相關成交單回報

三、歷史成交回報



1.點選下方功能選單【交易功能】

再點選左上【交易功能】鈕，選擇「期權」類
> 「期權-平倉查詢」

2.選擇查詢區間(當天/五天內/一個月內/當月/
上月/選擇區間)

四、平倉查詢



1.功能選單【交易功能】

再點選左上【交易功能】鈕，選擇「期權」類
> 「期權-平倉查詢」

2.選擇查詢區間(當天/五天內/一個內/當月/上月/選擇區間)

3.選擇交易型態(全部/期貨/選擇權/無效履約)

五、留倉部位查詢



1.功能選單【交易功能】

再點選左上【交易功能】鈕，選擇「期權」類
> 「期權-留倉部位查詢」

2.可查詢期權留倉部位資料，以及進行庫存下單

六、權益數查詢



台幣權益數資料	
項目	資料
前日餘額	0
存提	0
手續費	0
期交稅	0
權利金收入	0
權利金支出	0
本日餘額	0
未沖銷期貨浮動損益	0
權益數	0
原始保證金	0
維持保證金	0
超額保證金	0
可動用(出金)保證金	0



1. 功能選單【交易功能】

再點選左上【交易功能】鈕，選擇「期權」類
> 「權益數查詢」

2. 可依不同幣別查詢權益數。



台幣權益數資料	
項目	資料
前日餘額	0
存提	0
手續費	0
期交稅	0
權利金收入	0
權利金支出	0
本日餘額	0
未沖銷期貨浮動損益	0
權益數	0
原始保證金	0
維持保證金	0
超額保證金	0
可動用(出金)保證金	0

3. 根據不同幣別查詢權益數。

七、出金申請查詢



1.功能選單【交易功能】

再點選左上【交易功能】鈕，選擇「期權」類
> 「期權-當日出入金查詢」



2.查詢當天出入金記錄，以及進行取消

八、歷史出入金查詢



1.功能選單【交易功能】

再點選左上【交易功能】鈕，選擇「期權」類
> 「期權-歷史出入金紀錄查詢」

2.選擇查詢區間(當天/前天/三日/一周/一個月/選擇區間)

複委託帳務

一、昨收價查詢



1. 點選下方功能選單【交易功能】

再點選左上【交易功能】鈕，選擇「海股」類>
「複委託-昨收價查詢」

2. 選擇【市場】: 港股或美股，輸入商品部分代號

或部份中文名稱，按下查詢。



3. 可查詢類似代號之商品昨日收盤價，按下【下單】按鈕後，可直接對該商品進行交易。

二、委託查詢



全部筆數:0(頁次 0/0)

刪減 委託時間 買賣 市場 股票名稱 委託價格 原委託股數 更改後股數 委託狀態



1.功能選單【交易功能】

再點選左上【交易功能】鈕，選擇「海外股市」

類 > 「複委託-委託查詢」

2.選擇欲查詢之【市場】，港股或美股及起始及

結束日期。

刪減	委託時間	買賣	市場	股票名稱	委託價格	原委託股數	更改後股數
刪改	15:00:04	買進	港股	30830.HK 恒指法興九三牛A	0.25	10,000	10,000
刪改	17:11:28	買進	港股	0054.HK 合和實業	27.6	1,000	1,000
刪改	17:08:39	買進	港股	0054.HK 合和實業	28.15	1,500	1,500
刪改	17:02:28	買進	港股	0054.HK 合和實業	27.6	500	500

3.可進行該帳號中港股或美股市場委託單查

詢。

三、歷史委託查詢



1. 功能選單【交易功能】

再點選左上【交易功能】鈕，選擇「海外股市」

2. 選擇欲查詢之【帳號】、以及【交易市場】：

港股或美股，以及查詢之起始結束日期

類 > 「複委託-歷史委託查詢」



3. 可進行該帳號中港股或美股市場委託單查詢。

四、成交回報



1. 功能選單【交易功能】

再點選左上【交易功能】鈕，選擇「海外股市」 美股。

類 > 「複委託-成交回報」

2. 選擇欲查詢之【帳號】，及【市場】: 港股或



3. 查詢該帳號及交易市場之成交單及應收付金額

五、歷史成交查詢



筆數:0(頁次 0/0)

回報時間	買賣	市場	股票名稱	幣別	交割幣別	成交股數	成交價格	成交均價
------	----	----	------	----	------	------	------	------



1. 功能選單【交易功能】

再點選左上【交易功能】鈕，選擇「海外股市」類 > 「複委託-歷史成交回報」

2. 選擇欲查詢之【帳號】、以及【交易市場】：

港股或美股，以及查詢之起始結束日期



筆數:0(頁次 0/0)

回報時間	買賣	市場	股票名稱	幣別	交割幣別	成交股數	成交價格	成交均價
------	----	----	------	----	------	------	------	------

3. 查詢該帳號及交易市場之成交單及應收付金額

六、成交總覽



1. 功能選單【交易功能】

再點選左上【交易功能】鈕，選擇「海外股市」 美股。

類 > 「複委託-成交總覽」

2. 選擇欲查詢之【帳號】，及【市場】:港股或



3. 查詢該帳號及交易市場之成交總覽資料

七、庫存查詢



1. 功能選單【交易功能】

再點選左上【交易功能】鈕，選擇「海外股市」類 > 「複委託-庫存查詢」

2. 選擇欲查詢之【帳號】，及【市場】：港股或美股。



3. 查詢該帳號及交易市場內庫存股票資料。

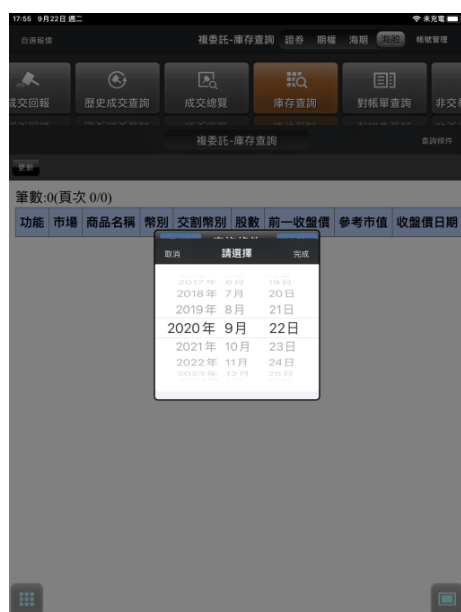
八、對帳單查詢



1. 功能選單【交易功能】

再點選左上【交易功能】鈕，選擇「海外股市」類 > 「複委託-對帳單查詢」

2. 可自行選擇欲查詢之日期區間。



3. 自行選擇開始日期與結束日期，進行特定日期區間查詢。

4. 可依自行選擇之日期區間，查詢對帳單內容

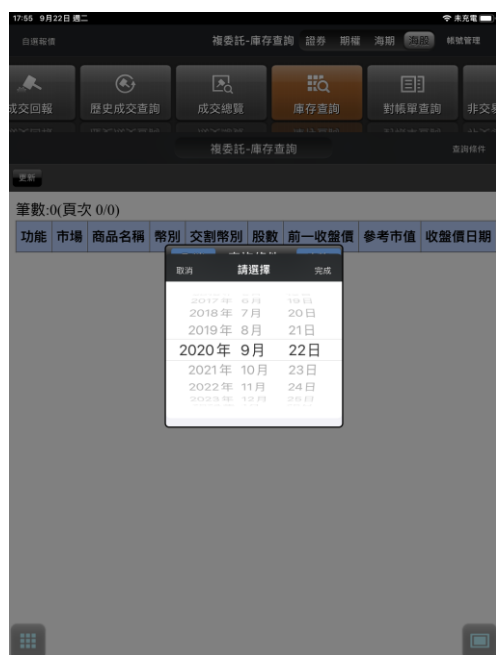
八、非交易資料查詢



1. 功能選單【交易功能】

再點選左上【交易功能】鈕，選擇「海外股市」類 > 「複委託-非交易資料查詢」

2. 可自行選擇欲查詢之日期區間。



3. 自行選擇開始日期與結束日期，進行特定日期區間查詢。

4. 可依自行選擇之日期區間，查詢區間內非交易資料查詢內容。

十、現金部位



項目	港幣(HKD)	美金(USD)	人民幣(CNY)	
			港股	滬深通
整戶交易可用餘額	0	0	0	0
原幣別可出金餘額	0	0	0	0
[股票台幣交割]				
淨賣可用總額	0	0	0	0
T日圈存總額	0	0	0	0
T日圈存總額_台幣	0	0	0	0



項目	港幣(HKD)	美金(USD)	人民幣(CNY)	
			港股	滬深通
整戶交易可用餘額	0	0	0	0
原幣別可出金餘額	0	0	0	0
[股票台幣交割]				
淨賣可用總額	0	0	0	0
T日圈存總額	0	0	0	0
T日圈存總額_台幣	0	0	0	0



1. 功能選單【交易功能】

再點選左上【交易功能】鈕，選擇「海外股市」查詢餘額功能)。

類 > 「複委託-現金部位」

2. 查詢目前帳戶內可用餘額(同下單畫面之查

海外期權帳務

一、海期-委託回報



1.功能選單【交易功能】

再點選左上【交易功能】鈕，選擇「海期」類
> 「海期-委託回報」



2. 可查詢委託回報，及進行委託單之刪單/改量

二、海期-成交回報



1.功能選單【交易功能】

再點選左上【交易功能】鈕，選擇「海期」類
> 「海期-成交回報」



2. 可查詢相關成交單回報

三、海期-歷史平倉查詢



1.功能選單【交易功能】

再點選左上【交易功能】鈕，選擇「海期」類
> 「海期-歷史平倉查詢」

2. 選擇欲查詢之【帳號】，及【條件】:(當日/五日/一個月內)。

四、海期-盤中平倉查詢



1.功能選單【交易功能】

再點選左上【交易功能】鈕，選擇「海期」類
> 「海期-盤中平倉查詢」

2.可查詢帳戶內盤中已平倉資料

五、海期-未平倉查詢



1.功能選單【交易功能】

再點選左上【交易功能】鈕，選擇「海外期權」

類 > 「海期-未平倉查詢」



2.可查詢帳戶內未平倉資料/損益，以及進行未

平倉轉下單

五、海期-未平倉明細查詢



1.功能選單【交易功能】

再點選左上【交易功能】鈕，選擇「海外期權」

類 > 「海期-未平倉明細查詢」



2.選擇查詢帳戶及類別



3.類別可依全部/期貨/選擇權查詢



筆數:0(頁次 0/0)

功能	商品名稱	C/P	履約價	月份	買賣	口數	成交價	市價	未平倉損益	幣別
----	------	-----	-----	----	----	----	-----	----	-------	----

4.可查詢帳戶內未平倉明細資料，以及進行未平倉轉下單

六、海期-權益數查詢



1.功能選單【交易功能】

再點選左上【交易功能】鈕，選擇「海外期權」類 > 「海期-權益數查詢」



2.選擇欲查詢之帳號與幣別

盤中零股操作說明

盤中零股報價



1. 點選類股報價



2. 選擇零股專區，點選零股排行



3. 可選擇零股排行(單量排行、總量排行、成交價差排行、成交價差%排行)或自選報價商品



4. 點選上下鍵可切換排行類別



5. 左右滑動可觀察商品相關資訊(零股成交、零股漲跌、零股幅度、零股單量、零股總量、零股價差、零股價差%、零股時間)



6. 點選商品資訊可進行排序條件調整



7.點選報價商品任一位置即可在下方選擇盤中零股。



8.首次進入盤中零股個股報價畫面，會有相關說明



9.點選確認後進入個股報價



10.可選擇顯示五檔、明細、走勢、分價及盤中零股交易制度說明



11.盤中零股交易制度說明內容



12.點選零股成交價及五檔會帶入下單畫面。



13.提供最近一次成交價格、單量、總量、整股現價、整股現價價差。



14.提供近五次盤中零股及盤後零股成交資訊。



15.最佳五檔資訊。

盤中零股下单



1.點選商品名稱可進入下单畫面



2.可由商品欄位手動輸入代號或商品名稱也可使用搜尋功能



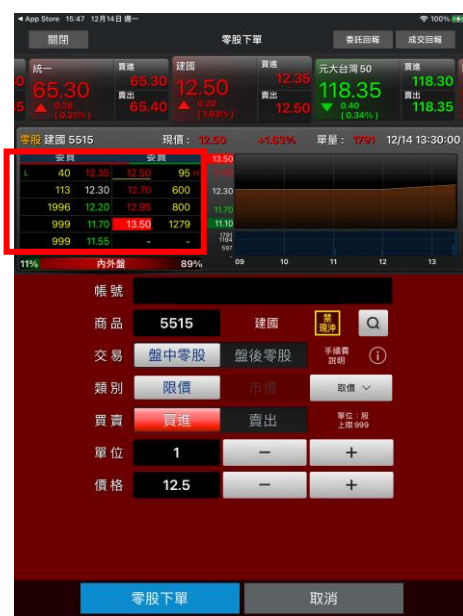
3.可選擇盤中零股或盤後零股下单，點選右手邊*ⓘ*可了解手續費說明(首次進入盤中零股下单畫面會自動提示)



4.點選取價可選擇現價、漲停、平盤、跌停



5.可點選單位及價格欄位手動輸入數量或點選正負號進行操作



6.可點選五檔帶入價格



7.點選可快速切換排行商品



8.點選零股下單後會跳出確認視窗，點選委託下單後即完成下單



9.可由交易功能內選擇證券後點選零股下單進入下單畫面。

盤中零股帳務



1. 點選交易功能



2. 帳務查詢方式與證券相同。



3. 種類新增【零買(盤中)】。